

六合机场安置房七里片区一期项目 竣工环境保护验收调查报告

(六合机场安置房七里片区一期 A、C 地块项目)

建设单位：南京中交合安投资发展有限公司

编制单位：南京博太环保技术咨询有限公司

2019 年 10 月

建设单位：南京中交合安投资发展有限公司

法人代表：程凌刚

项目负责人：程凌刚

编制单位：南京博太环保技术咨询有限公司

法人代表：唐蕾

项目负责人：侯爵

建设单位

编制单位

电话：025-66106899

电话：/

传真：/

传真：/

邮编：210000

邮编：210000

地址：南京六合经济开发区龙中路 88 号

地址：南京市六合区教育西路 15 号

目 录

1 项目概况.....	- 1 -
2 验收依据.....	- 3 -
2.1 建设项目环境保护相关法律、法规、规章和规范.....	- 3 -
2.2 建设项目竣工环境保护验收技术规范.....	- 3 -
2.3 建设项目环境影响报告书（表）及审批部门审批决定.....	- 3 -
3 项目建设情况.....	- 4 -
3.1 地理位置及平面布置.....	- 4 -
3.2 建设内容.....	- 8 -
3.3 主要原辅材料及燃料.....	- 13 -
3.4 水源及水平衡.....	- 13 -
3.5 生产工艺.....	- 13 -
3.6 项目变动情况.....	- 14 -
4 环境保护设施.....	- 15 -
4.1 污染物治理/处置设施.....	- 15 -
4.1.1 废水.....	- 15 -
4.1.2 废气.....	- 15 -
4.1.3 噪声.....	- 16 -
4.1.4 固（液）体废物.....	- 16 -
4.2 其他环保设施.....	- 16 -
4.3 环保设施投资及“三同时”落实情况.....	- 16 -
5 建设项目环评报告书（表）的审批部门审批决定.....	- 18 -
5.1 建设项目环评报告表的批复.....	- 18 -
5.2 批复落实情况.....	- 20 -
6 验收监测内容.....	- 21 -

6.1 废水.....	- 21 -
6.2 废气.....	- 21 -
6.3 噪声.....	- 21 -
6.4 固体废物.....	- 22 -
7 验收调查结果.....	- 23 -
7.1 主体工程、配套工程等竣工完成情况.....	- 23 -
7.2 环境保护设施竣工完成情况.....	- 23 -
7.3 其他环境的影响.....	- 24 -
8 结论.....	- 25 -
8.1 环境保设施调试效果.....	- 25 -
8.2 工程建设对环境的影响.....	- 25 -
8.3 总结论.....	- 26 -

附件一：环评批文

附件二：建设单位变更登记表

附件三：建设工程规划许可证

附件四：排水情况说明

附件五：环境检测报告

附件六：幼儿园食堂油烟净化器证书

1 项目概况

本项目于 2014 年 12 月委托江苏宏宇环境科技有限公司完成编制了《南京六合经济技术开发区总公司六合机场安置房七里片区一期项目环境影响报告书》，于 2015 年 1 月 30 日取得六合区环境保护局环评批复（附件 1）。项目于 2015 年 4 月启动建设。项目于 2015 年 8 月 20 日重新申报了建设单位变更登记表（附件 2），项目建设主体由原来的南京六合经济技术开发区总公司变更为南京中交合安投资发展有限公司。六合机场安置房七里片区一期项目（B 地块）项目于 2015 年 4 月开工建设，2018 年 11 月主体建设完成，2018 年 12 月获得六合区环境保护局专项验收意见。六合机场安置房七里片区一期项目（D 地块）于 2016 年 11 月开工建设，2019 年 4 月底完成主体工程建设，2019 年 10 月获得六合区环境保护局专项验收意见。六合机场安置房七里片区一期项目（A 地块）项目于 2014 年 11 月开工建设，2017 年 4 月主体建设完成；六合机场安置房七里片区一期项目（C 地块）项目于 2014 年 11 月开工建设，2016 年 12 月主体建设完成。

本报告验收的范围为南京中交合安投资发展有限公司六合机场安置房七里片区一期项目 A、C 地块项目。

项目建设内容：

六合机场安置房七里片区一期项目（A 地块）项目总投资 90000 万元，项目位于南京市六合区龙池街道（即龙须路以东，七里桥路以南，新港湾路以西，纬一路以北）。六合机场安置房七里片区一期项目（A 地块）环评中用地面积为 108737m²，建筑面积为 249618m²，主要建设 25 栋住宅楼（18F15 栋，11F10 栋）。实际建设用地 108731m²，建筑面积为 249698.2m²，主要建设 25 栋住宅楼（18F15 栋，11F10 栋，共计 2540 户），无商业部分。

六合机场安置房七里片区一期项目（C 地块）项目总投资 3000 万元，项目位于南京市六合区龙池街道（新港湾路以东，B 地块以南，纬一路以北）。六合机场安置房七里片区一期项目（C 地块）环评中用地面积为 7538.51m²，建筑面积为 6591m²，主要建设一栋 3F 幼儿园教学楼。实际建设用地 7536.74m²，建筑面积为 6974.4m²，主要建设一栋 3F 幼儿园教学楼。

根据《建设项目环境保护管理条例》 国务院令第 682 号令和《建设项目竣工环境保护验收暂行办法》（国环规环评[2017]4 号）等文件要求，2019 年 10 月南京中交合安投资发展有限公司委托南京博太环保技术咨询有限公司对该项目 A、C 地块及配套设施进行验收调查工作。目前，该项目的生态保护设施和措施、污染防治设施和措施均按环评要求建成，本次验收范围不含商业，目前入住率达不到国家规定 75%入住率的验收监测要求。南京博太环保技术咨询有限公司接受委托后，组织技术人员现场查勘，并收集了相关技术资料，并在此基础上编制了验收调查方案。根据调查方案要求，于 2019 年 10 月 15 日-16 日委托安徽振浩环保科技有限公司对该项目进行现场监测和调查。根据现场调查资料及监测结果，编制本项目竣工环保验收调查报告。

2 验收依据

2.1 建设项目环境保护相关法律、法规、规章和规范

- 1、《中华人民共和国环境保护法》（2015 年 1 月 1 日起施行）；
- 2、《中华人民共和国环境影响评价法》（2018 年 12 月 29 日修订）；
- 3、《中华人民共和国大气污染防治法》（2018 年 10 月 26 日修订，2018 年 10 月 26 日起实施）；
- 4、《中华人民共和国水污染防治法》（2017 年 6 月 27 日修订，2018 年 1 月 1 日起实施）；
- 5、《中华人民共和国环境噪声污染防治法》（2018 年 12 月 29 日修订）；
- 6、《中华人民共和国固体废物污染环境防治法》（2016 年修订）。

2.2 建设项目竣工环境保护验收技术规范

- 1、《建设项目环境保护管理条例》（2017 年 10 月 1 日实施）；
- 2、《建设项目竣工环境保护验收技术指南 污染影响类》（公告 2018 年 第 9 号，2018 年 5 月 16 日）；
- 3、《建设项目竣工环境保护验收暂行办法》（2017 年 11 月 22 日实施）；
- 4、《社会生活环境噪声排放标准》（GB22337-2008）。

2.3 建设项目环境影响报告书（表）及审批部门审批决定

- 1、《南京中交合安投资发展有限公司六合机场安置房七里片区一期项目》环境影响报告书；
- 2、《南京中交合安投资发展有限公司六合机场安置房七里片区一期项目》环境影响报告书审批意见；
- 3、《南京中交合安投资发展有限公司六合机场安置房七里片区一期项目》环境影响登记表。

3 项目建设情况

3.1 地理位置及平面布置

3.1.1 地理位置

六合机场安置房七里片区一期项目（A地块）位于南京市六合区龙池街道（即龙须路以东，七里桥路以南，新港湾路以西，纬一路以北）。六合机场安置房七里片区一期项目（C地块）位于南京市六合区龙池街道（新港湾路以东，B地块以南，纬一路以北）。

3.1.2 平面布置

六合机场安置房七里片区一期项目（A地块）实际建设用地 108731m^2 ，建筑面积为 249698.2m^2 ，主要建设25栋住宅楼（18F15栋，11F10栋）。六合机场安置房七里片区一期项目（C地块）实际建设用地 7536.74m^2 ，建筑面积为 6974.4m^2 ，主要建设一栋3F幼儿园教学楼。



附图3.1.1-1 项目地理位置图



附图3.1.1-2 项目地理位置周边概括图



附图3.1.2-1 项目平面位置图

3.2 建设内容

六合机场安置房七里片区一期项目（A 地块）项目总投资 90000 万元，项目位于南京市六合区龙池街道（即龙须路以东，七里桥路以南，新港湾路以西，纬一路以北）。项目实际建设用地 108731m²，建筑面积为 249698.2m²，主要建设 25 栋住宅楼（18F15 栋，11F10 栋），无商业部分（附件 3：建设工程规划许可证）。

六合机场安置房七里片区一期项目（C 地块）项目总投资 3000 万元，项目位于南京市六合区龙池街道（新港湾路以东，B 地块以南，纬一路以北）。项目实际建设用地 7536.74m²，建筑面积为 6974.4m²，主要建设一栋 3F 幼儿园教学楼（附件 3：建设工程规划许可证）。

表3.2-1 A地块主要经济技术指标汇总

建筑栋号	建筑用途	楼层		高度		建筑面积 (m ²)				
		起	止	地下	地上	地下	地上	底层	计容积率	总面积
A-1#开关室+1#配电室	配电房、站	1	1	--	4.50	--	300.0	300.0	300.0	300.0
A-1#用变电	配电房、站	1	1	--	4.50	--	96.0	96.0	96.0	96.0
A-2#配电室	配电房、站	1	1	--	4.50	--	200.0	200.0	200.0	200.0
A-3#配电室	配电房、站	1	1	--	4.50	--	200.0	200.0	200.0	200.0
A-4#配电室	配电房、站	1	1	--	4.50	--	200.0	200.0	200.0	200.0
A-A1	一般住宅, 配建停车场(库)	-1	19	-3.00	52.10	727.6	13445.2	641.5	13445.2	14172.8
	配建停车场(库)	-1	-1	--	--	727.6	--	--	--	--
	一般住宅	1	19	--	--	--	13445.2	--	13445.2	--
A-A10	一般住宅, 配建停车场(库)	-1	19	-3.00	52.10	602.6	11315.9	643.9	11315.9	11918.5
	配建停车场(库)	-1	-1	--	--	602.6	--	--	--	--
	一般住宅	1	19	--	--	--	11315.9	--	11315.9	--
A-A11	一般住宅, 配建停车场(库)	-1	19	-3.60	52.10	484.1	9033.8	517.0	9033.8	9517.9
	配建停车场(库)	-1	-1	--	--	484.1	--	--	--	--
	一般住宅	1	19	--	--	--	9033.8	--	9033.8	-
A-A12	一般住宅, 配建停车场(库)	-1	19	-3.60	52.10	484.1	9033.8	517.0	9033.8	9517.9
	配建停车场(库)	-1	-1	--	--	484.1	--	--	--	--
	一般住宅	1	19	--	--	--	9033.8	--	9033.8	-

建筑栋号	建筑用途	楼层		高度		建筑面积 (m ²)				
		起	止	地下	地上	地下	地上	底层	计容积率	总面积
A-A13	一般住宅, 配建停车场(库)	-1	12	-1.41	33.39	683.4	7165.0	680.3	7165.0	7848.4
	配建停车场(库)	-1	-1	--	--	683.4	--	--	--	--
	一般住宅	1	12	--	--	--	7165.0	--	7165.0	-
A-A14	一般住宅, 配建停车场(库)	-1	12	-1.41	33.39	683.4	7165.0	680.3	7165.0	7848.4
	配建停车场(库)	-1	-1	--	--	683.4	--	--	--	--
	一般住宅	1	12	--	--	--	7165.0	--	7165.0	-
A-A15	一般住宅, 配建停车场(库)	-1	19	-3.00	52.10	602.6	11315.9	643.9	11315.9	11918.5
	配建停车场(库)	-1	-1	--	--	602.6	--	--	--	--
	一般住宅	1	19	--	--	--	11315.9	--	11315.9	--
A-A16	一般住宅, 配建停车场(库)	-1	19	-3.60	52.10	334.4	5655.7	321.8	5655.7	5990.1
	配建停车场(库)	-1	-1	--	--	334.4	--	--	--	--
	一般住宅	1	19	--	--	--	5655.7	--	5655.7	-
A-A17	一般住宅, 配建停车场(库)	-1	19	-3.60	52.10	334.4	5655.7	321.8	5655.7	5990.1
	配建停车场(库)	-1	-1	--	--	334.4	--	--	--	--
	一般住宅	1	19	--	--	--	5655.7	--	5655.7	-
A-A18	一般住宅, 配建停车场(库)	-1	19	-3.00	52.10	669.7	11315.9	643.9	11315.9	11985.6
	配建停车场(库)	-1	-1	--	--	669.7	--	--	--	--
	一般住宅	1	19	--	--	--	11315.9	--	11315.9	--
A-A19	一般住宅, 配建停车场(库)	-1	12	-1.41	33.39	756.2	8045.0	754.5	8045.0	8801.2
	配建停车场(库)	-1	-1	--	--	756.2	--	--	--	--
	一般住宅	1	12	--	--	--	8045.0	--	8045.0	-

建筑栋号	建筑用途	楼层		高度		建筑面积 (m ²)				
		起	止	地下	地上	地下	地上	底层	计容积率	总面积
A-A2	一般住宅, 配建停车场(库)	-1	19	-3.00	52.10	484.1	8943.3	426.5	8943.3	9427.4
	配建停车场(库)	-1	-1	--	--	484.1	--	--	--	--
	一般住宅	1	19	--	--	--	8943.3	--	8943.3	--
A-A20	一般住宅, 配建停车场(库)	-1	12	-1.41	33.39	372.9	4019.0	376.9	4019.0	4391.9
	配建停车场(库)	-1	-1	--	--	372.9	--	--	--	--
	一般住宅	1	12	--	--	--	4019.0	--	4019.0	-
A-A21	一般住宅, 配建停车场(库)	-1	12	-1.41	33.39	563.0	6021.5	564.7	6021.5	6584.5
	配建停车场(库)	-1	-1	--	--	563.0	--	--	--	--
	一般住宅	1	12	--	--	--	6021.5	--	6021.5	-
A-A22	一般住宅, 配建停车场(库)	-1	12	-1.41	33.39	683.4	7165.0	680.3	7165.0	7848.4
	配建停车场(库)	-1	-1	--	--	683.4	--	--	--	--
	一般住宅	1	12	--	--	--	7165.0	--	7165.0	-
A-A23	一般住宅, 配建停车场(库)	-1	12	-1.41	33.39	683.4	7165.0	680.3	7165.0	7848.4
	配建停车场(库)	-1	-1	--	--	683.4	--	--	--	--
	一般住宅	1	12	--	--	--	7165.0	--	7165.0	-
A-A24	一般住宅, 配建停车场(库)	-1	12	-1.41	33.39	550.2	5716.5	542.8	5716.5	6266.7
	配建停车场(库)	-1	-1	--	--	550.2	--	--	--	--
	一般住宅	1	12	--	--	--	5716.5	--	5716.5	-
A-A25	一般住宅, 配建停车场(库)	-1	12	-1.41	33.39	372.9	4019.0	376.9	4019.0	4391.9
	配建停车场(库)	-1	-1	--	--	372.9	--	--	--	--
	一般住宅	1	12	--	--	--	4019.0	--	4019.0	-

建筑栋号	建筑用途	楼层		高度		建筑面积 (m ²)				
		起	止	地下	地上	地下	地上	底层	计容积率	总面积
A-A3	一般住宅, 配建停车场(库)	-1	19	-3.00	52.10	484.1	8943.3	426.5	8943.3	9427.4
	配建停车场(库)	-1	-1	--	--	484.1	--	--	--	--
	一般住宅	1	19	--	--	--	8943.3	--	8943.3	--
A-A4	一般住宅, 配建停车场(库)	-1	19	-3.00	52.10	727.6	13445.2	641.5	13445.2	14172.8
	配建停车场(库)	-1	-1	--	--	727.6	--	--	--	--
	一般住宅	1	19	--	--	--	13445.2	--	13445.2	--
A-A5	一般住宅, 配建停车场(库)	-1	19	-3.00	52.10	602.6	11315.9	643.9	11315.9	11918.5
	配建停车场(库)	-1	-1	--	--	602.6	--	--	--	--
	一般住宅	1	19	--	--	--	11315.9	--	11315.9	--
A-A6	一般住宅, 配建停车场(库)	-1	19	-3.60	52.10	334.4	5655.7	321.8	5655.7	5990.1
	配建停车场(库)	-1	-1	--	--	334.4	--	--	--	--
	一般住宅	1	19	--	--	--	5655.7	--	5655.7	-
A-A7	一般住宅, 配建停车场(库)	-1	19	-3.60	52.10	334.4	5655.7	321.8	5655.7	5990.1
	配建停车场(库)	-1	-1	--	--	334.4	--	--	--	--
	一般住宅	1	19	--	--	--	5655.7	--	5655.7	-
A-A8	一般住宅, 配建停车场(库)	-1	19	-3.60	52.10	334.4	5655.7	321.8	5655.7	5990.1
	配建停车场(库)	-1	-1	--	--	334.4	--	--	--	--
	一般住宅	1	19	--	--	--	5655.7	--	5655.7	-
A-A9	一般住宅, 配建停车场(库)	-1	12	-1.41	33.39	756.2	8045.0	754.5	8045.0	8801.2
	配建停车场(库)	-1	-1	--	--	756.2	--	--	--	--
	一般住宅	1	12	--	--	--	8045.0	--	8045.0	-
A-A 物管	住宅区物业管理用房	1	2	--	10.80	--	540.0	270.0	540.0	540.0

建筑栋号	建筑用途	楼层		高度		建筑面积 (m ²)				
		起	止	地下	地上	地下	地上	底层	计容积率	总面积
A-地库 A	配建停车场 (库)	-1	-1	-3.60	--	33523.4	--	--	--	33523.4
A-门卫 1	传达室	1	1	--	4.50	--	24.0	24.0	24.0	24.0
A-门卫 2	传达室	1	1	--	4.50	--	24.0	24.0	24.0	24.0
A-门卫 3	传达室	1	1	--	4.50	--	24.0	24.0	24.0	24.0
合计	--	--	--	--	--	47169.5	202528.7	14792.1	202528.7	249698.2

表3.2-2 C地块主要经济技术指标汇总

建筑栋号	建筑用途	楼层		高度		建筑面积 (m ²)				
		起	止	地下	地上	地下	地上	底层	计容积率	总面积
C-泵房	增压站 (泵房)	-1	-1	-3.00	--	260.4	--	--	--	260.4
C-配电房	配电房、站	1	1	--	4.20	--	51.1	51.1	51.1	51.1
C-幼儿园	教学楼	1	4	--	14.10	--	6662.9	2200.1	6662.9	6662.9
合计	--	--	--	--	--	260.4	6714	2251.2	6714	6974.4

3.3 主要原辅材料及燃料

项目主要原辅材料为：黄沙、商品混凝土、石子、涂料、建材、钢筋、水泥和空心砖等。

主要燃料为：天然气。

3.4 水源及水平衡

本项目运营期水污染源主要为生活用水，均来自市政自来水管网。废水经过市政污水管网进入六合区污水处理厂，处理达到《城镇污水处理厂污水排放标准》

GB18918-2002中一级A标准后，排入滁河。

3.5 生产工艺

本项目属于房地产开发与经营项目，其建成运营后，地上部分全部为住宅楼以及教学楼，无生产性项目。

3.6 项目变动情况

六合机场安置房七里片区一期项目（A 地块）环评中用地面积为 108737m²，建筑面积为 249618m²；项目实际建设用地 108731m²，建筑面积为 249698.2m²，占地面积原环评少了 6m²，建筑面积比原环评增加了 80.2m²。

六合机场安置房七里片区一期项目（C 地块）环评中用地面积为 7538.51m²，建筑面积为 6591m²；项目实际建设用地 7536.74m²，建筑面积为 6974.4m²，占地面积原环评少了 1.77m²，建筑面积比原环评增加了 383.4m²。

项目在建设过程中，基本按照原有设计进行。不构成重大变更。

4 环境保护设施

4.1 污染物治理/处置设施

4.1.1 废水

该建设项目实行“雨污分流、清污分流”，设有雨水排口、污水排口。雨水经雨水管网收集后排入城市雨水管网；本项目废水主要是生活污水，主要污染物为 COD、SS、氨氮、总磷、动植物油。幼儿园食堂废水经隔油池与预处理后同其他生活污水经化粪池处理达《污水综合排放标准》（GB8978-1996）表 4 中三级标准，其中氨氮、总磷参照执行《污水排入城市下水道水质标准》（CJ343-2010）中 B 等级标准后纳入市政污水管网排入六合污水处理厂集中处理，达到《城镇污水处理厂污水排放标准》（GB18918-2002）中一级 A 标准后，排入滁河。

4.1.2 废气

该项目营运期产生的废气主要是燃烧废气、汽车尾气、厨房油烟、垃圾收集桶恶臭，均以无组织形式排放。

（1）燃烧废气：居民使用天然气，天然气为清洁能源，产生的燃烧废气直接排放，对环境质量影响较小。

（2）汽车尾气：主要来自于地面停车场及地下车库，主要污染物为 CO、HC、NO_x 等，地下车库采用机械排风系统，汽车尾气通过排风系统收集后从地面的排风井排入大气，地下车库尾气经收集后经过该项目排风井排入大气。排风井周围设置绿化，避开人群呼吸带。地上停车场为敞开结构，属于无组织排放。

（3）厨房油烟：居民厨房油烟经抽油烟机抽出后通过预留烟道于楼顶排入大气，幼儿园食堂油烟经高效油烟净化器处理后通过专用烟道引至楼顶排放（油烟净化器合格证书见附件六），对环境质量影响较小。

(4) 垃圾收集桶恶臭：本项目生活垃圾实行袋装化，采用有盖垃圾桶收集，每天及时外运，减少臭气对周围居民的影响。

4.1.3 噪声

该项目运营期的主要噪声源为各类设备噪声、以及汽车出入地下库的交通噪声和人员社会生活噪声，通过选用低噪声设备，合理布局，减振、隔声等措施及加强车辆管理设置禁鸣标志等措施降噪。

4.1.4 固体废物

项目固体废物主要是生活垃圾。设置有盖垃圾收集桶，分类收集，每天由当地环卫部门进行清运。

4.2 其他环保设施

无。

4.3 环保设施投资及“三同时”落实情况

本项目环保投资总概算 1260 万元（A、B、C、D 四个地块），六合机场安置房七里片区一期项目（A、C 地块）实际环保投资 2370 万元。各项环保投资明细见表 4.3-1，“三同时”落实情况见表 4.3-2。

表 4.3-1 环保投资估算表

类别	治理措施	环保投资（万元）		备注
		概算	实际	
废水	化粪池、隔油池及配套管网、规范化排口	800	1000	与建设项目主体工程同时设计、同时开工同时建成运行
废气	内置烟道、油烟净化器、地下车库通风装置	30	250	
噪声	建筑材料隔声	60	100	
固废	垃圾桶	20	20	
绿化	—	350	1000	
合计	/	1260	2370	/

表 4.3.2 “三同时”落实情况一览表

类别	污染源	污染物	环评及批复要求	实际建设情况	备注
废气	油烟	油烟	居民厨房安装烟道， 幼儿园食堂厨房安装 油烟净化器	居民厨房已安装内 附式烟道，幼儿园食 堂厨房已安装油烟 净化器	已落实
废水	生活 污水	COD、SS、氨 氮、总磷、动植 物油	幼儿园食堂废水经隔 油池与预处理后同其 他生活污水经化粪池 处理后接管	幼儿园食堂废水经 隔油池与预处理后 同其他生活污水经 化粪池处理后接管	已落实
噪声	水泵与风机等 设备、道路交通	噪声	隔声、减振设施	隔声、减振设施	已落实
固废	住宅楼、配套商 业用房	生活垃圾	垃圾桶等	垃圾桶等	已落实
雨污分流			雨污分流管网	雨污分流管网	已落实
绿化			种植乔木、灌木、花 草等	种植乔木、灌木、花 草等	已落实

5 建设项目环评报告书（表）的审批部门审批决定

5.1 建设项目环评报告表的批复

一、该项目地址位于六合经济开发区时代大道以西、龙须湖路以东、七里桥路以南，项目规划总用地面积 226213.11 平方米，总建筑面积 554346 平方米，建设内容主要为 58 栋住宅，并配套建设幼儿园、物管用房、停车场、给排水、供电设施等项目总投资 24 亿元。

项目共由 A、B、C、D 四个地块组成。其中 A 地块位于龙须湖以东，七里桥路以南，新港湾路以西，纬一路以北。A 地块总用地面积为 108737m²，总建筑面积为 249618m²，主要建设 25 栋住宅（18F15 栋，11F10 栋）。B 地块位于新港湾路以东七里桥路以南，时代大道以西，C 地块以北。B 地块总用地面积为 76988.54m²，总建筑面积为 205192m²，主要建设 23 栋住宅（18F10 栋，17F1 栋，11F7 栋，9F5 栋）。C 地块位于新港路以东，B 地块以南，纬一路以北。C 地块总用地面积为 7538.51m²，C 地块总建筑面积为 6591m²，主要建设一栋 3F 幼儿园教学楼。D 地块位于纬一路以南，时代大道以西，新世纪花园以北以东。D 地块总用地面积为 32949.06m²，总建筑面积为 92945m²，主要建设 10 栋住宅楼（18F3 栋，11F1 栋，9F6 栋）。

二、依据南京市规划局建设用地规划许可证、南京市国土资源局六合分局“六国土资预审函【2013】46 号”等文件以及环评结论，该项目符合国家产业政策和规划要求，在落实报告书提出的各项污染防治措施的前提下，从环保角度分析，该项目建设具备环境可行性。

三、依据专家评审组对该报告书的评审意见，修改后的报告书可作为项目工程设计和环境管理的依据。

四、项目建设时，在落实环评中提出的各项污染防治措施同时，还须重点做好以下工作：

1、项目排水系统实施雨污分流，根据不同地块管网分布情况，设相应数目的雨水排口和污水排口。雨水经收集后接入市政雨水管网；幼儿园食堂废水经隔油隔渣处理和小区生活污水一并达《污水综合排放标准》（GB8978-1996）表 4 中三级标准，其中氨氮、总磷参照执行《污水排入城市下水道水质标准》（CJ343-2010）中 B 等级标准后接入市政污水管网排至六合区污水处理厂集中处置。

如该项目建成时，小区污水未能纳入六合区污水处理厂处理，则小区污水须经有动力埋地式污水处理装置处理达《城镇污水处理厂污水排放标准》（GB18918-2002）一级 A 标准后排入开发区市政污水管网。

2、根据环评报告，该项目不设商业用房。

3、合理设置该项目地下停车库排气口、通风排气系统等位置，并采取降噪防臭措施，以防噪声、异味对周边环境的影响。

幼儿园食堂油烟经高效油烟净化器处理达《饮食业油烟排放标准》（GB18483-2001）后由内置专用油烟井至楼顶排放，排放口尽量远离周围居民住宅等建筑。

地下车库、设置间相邻上层为居民住宅的，应采取有效隔声、防震等措施，避免对相邻居民造成影响。

临近交通干道的住宅等建筑应尽量退让道路红线，并采取有效措施，确保室内噪声满足居民生活环境要求。

4、合理设置小区垃圾收集点位置，生活垃圾应做到分类收集，及时清运。

5、加强施工期环境管理。按照《南京市扬尘污染防治管理办法》要求，落实施工期扬尘污染防治措施；选用低噪声施工机械、合理安排施工作业时间，敏感目标附近的强噪声施工应设置简易移动声屏障等措施，以控制和减轻施工噪声、扬尘等对周围环境的影响。

项目开工前须到我局办理建筑施工环保申报登记手续，夜间施工需办理夜间施工审批手续。

五、项目建成后，废水排放总量纳入六合区污水处理厂排污总量中，该项目水污染物实行浓度控制。

六、项目建设须严格执行配套建设的环境保护设施和主体工程同时设计、同时施工、同时投产使用的环境保护“三同时”制度。商业用房启用必须达到噪声、废气不扰民要求，工程竣工后须报我局核准后方可启用。

七、本批复自下达之日起，项目的性质、规模、地点、采用的生产工艺或者污染防治措施、防止生态破坏的措施发生重大变动的，或本项目五年后方开工建设的，须重新报批项目的环境影响评价文件。

5.2 批复落实情况

表 5.3-1 项目批复落实情况

序号	(A、B、C、D 地块) 环境影响批复要求	A、C 地块批复落实情况
1	项目排水系统实施雨污分流, 根据不同地块管网分布情况, 设相应数目的雨水排口和污水排口。雨水经收集后接入市政雨水管网; 幼儿园食堂废水经隔油隔渣处理和小区生活污水一并达《污水综合排放标准》(GB8978-1996) 表 4 中三级标准, 其中氨氮、总磷参照执行《污水排入城市下水道水质标准》(CJ343-2010) 中 B 等级标准后接入市政污水管网排至六合区污水处理厂集中处置。	项目排水系统分别实施雨污分流, A 地块设置 7 个雨水排口, 3 个污水排口, C 地块分别设置了 1 个雨水排口和 1 个污水排口。雨水经进入市政雨水管网; 幼儿园食堂废水经隔油隔渣处理和小区生活污水经过化粪池预处理后经污水管网接入污水处理厂处理达《城镇污水处理厂污染物排放标准》(GB18918-2002) 表 1 中一级 A 标准后, 排放专门铺设管网最终汇入滁河。
2	根据环评报告, 该项目不设商业用房	该项目不设商业用房。
3	合理设置该项目地下停车库排气口、通风排气系统等位置, 并采取降噪防臭措施, 以防噪声、异味对周边环境的影响。 幼儿园食堂油烟经高效油烟净化器处理达《饮食业油烟排放标准》(GB18483-2001) 后由内置专用油烟并至楼顶排放, 排放口尽量远离周围居民住宅等建筑。 地下车库、设置间相邻上层为居民住宅的, 应采取有效隔声、防震等措施, 避免对相邻居民造成影响。临近交通干道的住宅等建筑应尽量退让道路红线, 并采取有效措施, 确保室内噪声满足居民生活环境要求。	项目设置地下停车库排气口, 通风排气系统位于隐蔽位置, 对周边环境影响较小。 地下车库、道路红线退让等均采取相应措施, 满足要求。 幼儿园食堂油烟经高效油烟净化器处理由内置专用油烟并至楼顶排放(油烟净化器合格证书见附件六), 排口远离周围居民住宅。 本次验收对项目 A、C 地块厂界噪声进行监测, 验收监测期间 A 地块项目南界(N2)、北界(N4)、C 地块项目南界(N5) 噪声排放符合《社会生活环境噪声排放标准》(GB12348-2008) 2 类标准。A 地块项目东界(N1)、西界(N3) 噪声排放符合《社会生活环境噪声排放标准》(GB12348-2008) 4 类标准。
4	生活垃圾应做到分类收集, 综合利用, 其他无法利用的送城市垃圾处理场集中处理。	生活垃圾已分类收集、综合利用, 生活垃圾经收集后交环卫部门处置。
5	加强小区的绿化建设, 确保绿化用地, 美化居住环境	项目已按设计完成绿化
6	加强施工期环境管理, 采取有效措施, 以控制施工噪声、扬尘对周边环境的影响; 项目开工前须到我局办理建筑施工环保申报登记手续, 夜间施工须办理夜间施工审批手续。	施工期已按相关要求设置了临时围挡、防风抑尘网等措施, 控制噪音、扬尘等对周边环境的影响, 项目开工、夜间施工前已按照相关要求至环保主管部门登记。

6 验收监测内容

6.1 废水

本次验收生活废水经城市污水收集管网收集后送至六合区污水处理厂处理。根据《关于对部分污水纳管项目竣工环保验收不再实施废水监测的通知》（南京市环境保护局，宁环办[2017]91号）要求，本次验收不对其废水进行监测。

6.2 废气

本项目该项目营运期产生的废气主要是燃烧废气、汽车尾气、厨房油烟、垃圾桶集点恶臭，对环境影响轻微，故未对废气进行监测。

6.3 噪声

该项目营运期的主要噪声源为各类风机等设备噪声、以及汽车出入地下库的交通噪声和人员社会生活噪声，通过选用低噪声设备，合理布局，减振、隔声等措施及加强车辆管理设置禁鸣标志等措施降噪。

2019年10月15日~16日安徽振浩环保科技有限公司对该项目边界进行噪声监测。监测具体情况如下：

①监测点位：监测项目和频次见表6-1。

表 6-1 厂界噪声监测点位、项目和频次

监测点位	监测项目	监测频次	执行标准
厂界外 1m(N1~N5)	厂界噪声	监测 2 天，每天昼夜各 1 次	《社会生活环境噪声排放标准》（GB12348-2008）2 类标准和 4 类标准

②监测方法：监测项目、方法见表6-2。

表6-2 监测分析方法

项目名称	分析方法	方法依据
厂界噪声	社会生活环境噪声排放标准	GB22337-2008

③监测分析过程中的质量保证和控制措施

(1) 本次监测的质量保证严格按照安徽振浩环保科技有限公司编制的质量体系文件要求，实施全过程质量控制。

(2) 监测人员经考核持证上岗，监测仪器经计量部门检定并在有效期内。

(3) 噪声监测仪在使用前后进行校准。

(4) 监测数据严格执行三级审核制度。

④监测结果

表 6-3 厂界噪声监测结果及评价

测点编号	测点名称	监测日期	时段	标准值 dB(A)	噪声值 dB(A)	评价	主要噪声源
N1	A 地块项目东界	2019 年 10 月 15 日	昼	70	56.1	达标	交通
			夜	55	41.5	达标	
N2	A 地块项目南界		昼	60	54.8	达标	交通
			夜	50	43.7	达标	
N3	A 地块项目西界		昼	70	56.2	达标	交通
			夜	55	41.5	达标	
N4	A 地块项目北界		昼	60	55.2	达标	交通
			夜	50	43.1	达标	
N5	C 地块项目南界		昼	60	55.8	达标	交通
			夜	50	42.8	达标	
N1	A 地块项目东界	2019 年 10 月 16 日	昼	70	56.7	达标	交通
			夜	55	42.6	达标	
N2	A 地块项目南界		昼	60	55.8	达标	交通
			夜	50	42.1	达标	
N3	A 地块项目西界		昼	70	55.1	达标	交通
			夜	55	43.6	达标	
N4	A 地块项目北界		昼	60	56.1	达标	交通
			夜	50	42.4	达标	
N5	C 地块项目南界		昼	60	54.8	达标	交通
			夜	50	42.6	达标	

2019 年 10 月 15 日-16 日验收监测期间，昼间风速 2.1m/s-2.2m/s，夜间风速 2.3m/s，各噪声源运行正常。A 地块项目南界（N2）、北界（N4）、C 地块项目南界（N5）噪声排放符合《社会生活环境噪声排放标准》（GB12348-2008）2 类标准。A 地块项目东界（N1）、西界（N3）噪声排放符合《社会生活环境噪声排放标准》（GB12348-2008）4 类标准。

6.4 固体废物

本项目固废为生活垃圾。生活垃圾有环卫部门统一清运处理。固废零排放。

7 验收调查结果

7.1 主体工程、配套工程等竣工完成情况

经现场勘查，南京中交合安投资发展有限公司六合机场安置房七里片区一期项目 A、C 地块项目相关工程设施完成情况：

1、主体工程：六合机场安置房七里片区一期项目（A 地块）项目于 2014 年 11 月开工建设，2017 年 4 月主体建设完成；六合机场安置房七里片区一期项目（C 地块）项目于 2014 年 11 月开工建设，2016 年 12 月主体建设完成，实测建筑面积内容与原设计面积略有变动，无商业部分。

2、管网工程：六合机场安置房七里片区一期项目（A、C 地块）目前进出水管网均已铺设完毕，项目内实现雨污分流，污水管道畅通，自来水管网畅通。

3、绿化工程：六合机场安置房七里片区一期项目（A、C 地块）内已按总平布置完成绿化工程，绿化率、植被存活率满足设计要求。

4、配电、物业等附属工程：六合机场安置房七里片区一期项目（A、C 地块）强弱电工程均已完工，消防设施已安装完工，物业配套均已完成。

7.2 环境保护设施竣工完成情况

经现场勘查，项目环保工程设施完成情况：

1、废水：A、C 地块项目雨污分流工程已建设完成，管网畅通。项目已按要求接管六合区污水处理厂，处理处置工程满足环评及其批复要求。

2、废气：A 地块项目楼层烟道已按设计要求，完成建设。C 地块幼儿园食堂厨房已按设计要求安装油烟净化器和烟道，完成建设。小区内设置地下车库，废气处理满足环评及其批复要求。

3、噪声：A、C 地块项目内设施限速、禁鸣标识，小区内道路有车辆引导标识。配电房正常处于关闭状态、变压器选用为低噪声变压器。噪声满足环评及其批复要求。

4、固废：A、C 地块项目内设置垃圾桶等设施，委托环卫清运。固废处理满足环评及其批复要求。

7.3 其他环境的影响

经现场勘查，已建项目未对周边环境产生显著的不良影响。满足相关法律法规、环评及其批复要求。

8 结论

8.1 环境保护设施调试效果

8.1.1 废水

项目排水系统已按雨污分流制建设。雨水经收集后接入市政雨水管网；幼儿园食堂废水经隔油隔渣处理和小区生活污水经过化粪池预处理后达接管标准后由市政污水管网进入六合区污水处理厂处理。根据南京市环境保护局宁环办[2017]91号文《关于对部分污水纳管项目竣工环保验收不再实施废水监测的通知》，故本次验收不对其废水进行监测。

8.1.2 废气

本项目该项目营运期产生的废气主要是燃烧废气、汽车尾气、厨房油烟、垃圾桶集点恶臭，均以无组织形式排放，对环境影响轻微，故未对废气进行监测。

8.1.3 噪声

验收期间，A 地块项目南界（N2）、北界（N4）、C 地块项目南界（N5）噪声排放符合《社会生活环境噪声排放标准》（GB12348-2008）2 类标准。A 地块项目东界（N1）、西界（N3）噪声排放符合《社会生活环境噪声排放标准》（GB12348-2008）4 类标准。

8.1.4 固废

本项目营运期固体废物主要是生活垃圾，生活垃圾交环卫部门统一清运。

根据验收调查结果表明，南京中交合安投资发展有限公司《六合机场安置房七里片区一期项目（A、C 地块）》各项环保工程及主体工程，满足相关法律法规、环评及其批复要求。

8.2 工程建设对环境的影响

根据现场调查结果表明，本项目的建设未对周围环境产生明显影响。

8.3 总结论

综上所述，根据对南京中交合安投资发展有限公司《六合机场安置房七里片区一期项目（A、C 地块）》竣工环境保护验收调查结果，南京中交合安投资发展有限公司《六合机场安置房七里片区一期项目（A、C 地块）》严格执行了建设项目环境管理制度，进行了环境影响评价，批复文件齐全，环评文件及批复提出的各项环境环保措施要求得到了较好的落实，基本执行了环境保护“三同时”制度，未出现《建设项目竣工验收暂行办法》中提出的 9 条不符合验收标准的情形。因此，本项目符合建设项目竣工环境保护验收的要求。

附图



A 地块地下车库风管



A 地块地下车库换风系统



A 地块污水井



A 地块雨水井



A 地块内置烟道



A 地块垃圾收集桶



A 地块地下车库排风口



A 地块小区绿化



A 地块 1#开闭所



A 地块 1#配电所



A 地块 2#配电所



A 地块 3#配电所



A 地块 4#配电所



C 地块配电所



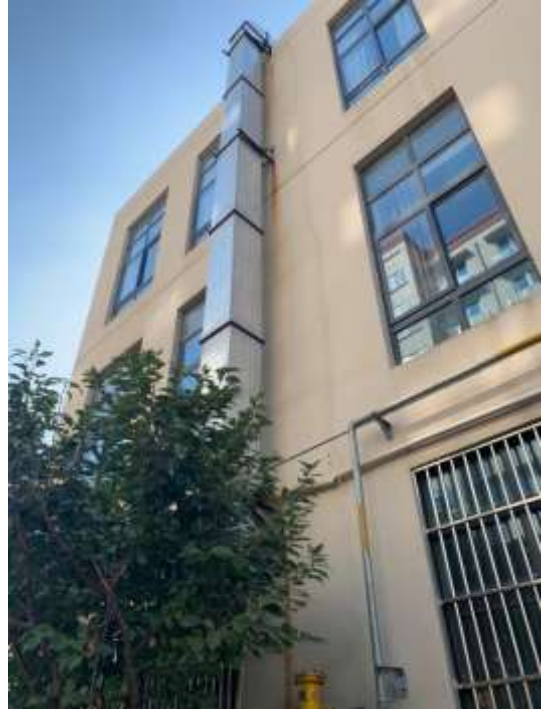
C 地块垃圾收集桶



C 地块幼儿园食堂油烟净化器



C 地块化粪池



C 地块食堂烟道



幼儿园教学楼

附件一：环评批文

南京市六合区环境保护局文件

六环书复[2015]002号

关于六合机场安置房七里片区一期项目 环境影响报告书的审批意见

南京六合经济技术开发总公司：

你单位报送的《六合机场安置房七里片区一期项目环境影响报告书》（报批稿）（以下简称“报告书”）收悉，经研究，批复如下：

一、该项目地址位于六合经济开发区时代大道以西、龙须湖路以东、七里桥路以南，项目规划总用地面积 226213.11 平方米，总建筑面积 554346 平方米，建设内容主要为 58 栋住宅，并配套建设幼儿园、物管用房、停车场、给排水、供电等设施。项目总投资 24 亿元。

项目共由 A、B、C、D 四个地块组成。其中：A 地块位于龙须湖路以东，七里桥路以南，新港湾路以西，纬一路以北。A 地块总用地面积为 108737m²，总建筑面积为 249618m²，主要建设 25 栋住宅（18F 15 栋，11F 10 栋）。B 地块位于新港湾路以东，七里桥路以南，时代大道以西，C 地块以北。B 地块总用地面积为 76988.54m²，总建筑面积为 205192m²，主要建设 23 栋住宅（18F 10 栋，17F 1 栋，11F 7 栋，9F 5 栋）。C 地块位于新港湾路以东，B 地块以南，纬一路以北。C 地块总用地面积为 7538.51m²，

C 地块总建筑面积为 6591m²，主要建设一栋 3F 幼儿园教学楼。D 地块位于纬一路以南，时代大道以西，新世纪花园以北以东。D 地块总用地面积为 32949.06m²，总建筑面积为 92945m²，主要建设 10 栋住宅楼（18F 3 栋，11F 1 栋，9F 6 栋）。

二、依据南京市规划局建设用地规划许可证、南京市国土资源局六合分局“六国土资预审函[2013]46 号”等文件以及环评结论，该项目符合国家产业政策和规划要求，在落实报告书提出的各项污染防治措施的前提下，从环保角度分析，该项目建设具备环境可行性。

三、依据专家评审组对该报告书的评审意见，修改后的报告书可作为项目工程设计和环境管理的依据。

四、项目建设时，在落实环评中提出的各项污染防治措施同时，还须重点做好以下工作：

1、项目排水系统实施雨污分流，根据不同地块管网分布情况，设相应数目的雨水排口和污水排口。雨水经收集后接入市政雨水管网；幼儿园食堂废水经隔油隔渣处理和小区生活污水一并达《污水综合排放标准》（GB8978-1996）表 4 中三级标准，其中氨氮、总磷参照执行《污水排入城市下水道水质标准》（CJ343-2010）中 B 等级标准后接入市政污水管网排至六合区污水处理厂集中处理。

如该项目建成时，小区污水未能纳入六合区污水处理厂处理，则小区污水须经有动力地埋式污水处理装置处理达《城镇污水处理厂污染物排放标准》（GB18918-2002）一级 A 标准后排入开发区市政污水管网。

2、根据环评报告，该项目不设商业用房。

3、合理设置该项目地下停车库排气口、通风排气系统等位置，并采取降噪防臭措施，以防噪声、异味对周围环境的影响。

幼儿园食堂油烟经高效油烟净化器处理达《饮食业油烟排放标准》(GB18483—2001)后由内置专用油烟井至楼顶排放,排放口尽量远离周围居民住宅等建筑。

地下车库、设备间相邻上层为居民住宅的,应采取有效隔声、防振等措施,避免对相邻居民造成影响。

临近交通干道的住宅等建筑应尽量退让道路红线,并采取有效措施,确保室内噪声满足居民生活环境要求。

4、合理设置小区垃圾收集点位置,生活垃圾应做到分类收集、及时清运。

5、加强施工期间环境管理。按照《南京市扬尘污染防治管理办法》要求,落实施工期扬尘污染防治措施;选用低噪声施工机械、合理安排施工作业时间、敏感目标附近的强噪声施工应设置简易移动声屏障等措施,以控制和减轻施工噪声、扬尘等对周围环境的影响。

项目开工前须到我局办理建筑施工环保申报登记手续,夜间施工需办理夜间施工审批手续。

五、项目建成后,废水排放总量纳入六合区污水处理厂排污总量中,该项目水污染物实行浓度控制。

六、项目建设须严格执行配套建设的环境保护设施与主体工程同时设计、同时施工、同时投产使用的环境保护“三同时”制度。商业用房启用必须达到噪声、废气不扰民要求,工程竣工后须报经我局核准后方可启用。

七、本批复自下达之日起,项目的性质、规模、地点、采用的生产工艺或者防治污染、防止生态破坏的措施发生重大变动的,或本项目五年后方开工建设的,须重新报批项目的环境影响评价文件。

二〇一五年一月三十日

附件二：建设单位变更登记表

类别	环保局编号	收文日期
省		年 月 日
市		年 月 日
区县		年 月 日

建设项目环境影响登记表
(区域开发及其它类)

项目名称 六合机场安置房七里片区一期工程

建设单位(盖章) 南京六合经济技术开发总公司变更为

南京中交合安投资发展有限公司

编制日期： 2015 年 8 月 20 日

江苏省环境保护厅制

一、建设项目基本情况

项目名称	六合机场安置房七里片区一期工程				
建设单位	由南京六合经济技术开发总公司变更为南京中交合安投资发展有限公司				
法人代表	程凌刚		联系人		康静
联系电话	15051827157	传真	025-66106800	邮政编码	211500
通讯地址	南京市六合经济开发区龙中路 88 号 4 楼				
建设地点	南京市六合经济开发区				
占地面积	226213.11 平方米		绿化面积	84261 平方米	
总投资	240000 万 元		环保投资	1870 万 元	
预期投产日期	年 月		预计工作日	天	

二、项目地址周围环境及主要敏感目标（居民点、纳污河流等）分布状况示意图

该项目地址位于南京市六合经济开发区时代大道以西，龙须湖路以东，七里桥路以南，龙华西路以北。

项目地块以北为农田、鱼塘，以南为七里社区安置房，以西为农田，以东为空地。



三、土地用途

用地性质	二类居住用地		
建设项目内容	58 栋住宅，并配套建设幼儿园、地面停车场、垃圾收集点、小区道路、给排水、供电等设施。		
建设规模	规划总用地面积 226213.11 平方米、总建筑面积 553664 平方米		
生产规模			
其他情况(水、电、气用量及运输量)			
拟开工日期	2014 年 10 月	计划建设期	24 个月

四、施工期和运营期主要环境问题和拟采取的环保措施

详见该项目环评报告及审批意见。

五、其他说明

申请环境影响评价批复主体由“南京六合经济技术开发总公司”变更为“南京中交合安投资发展有限公司”。

声明：

本人郑重声明：本表以上所填报资料完全属实，如存在瞒报、假报等情况及由此导致的一切后果由本人承担全部责任。

项目法人代表（签字）：

（注：委托签名须附委托书）

2015 年 8 月 20 日



六、项目所在地环保部门意见

经办人： 审核： 签发： 公 章
年 月 日

七、下一级环保部门审批意见

经办人： 审核： 签发： 公 章
年 月 日

八、审批意见

根据环保法律法规的规定，经研究，审批意见如下：

一、同意六合机场安置房七里片区一期工程建设主体由原南京六合经济技术开发总公司变更为南京中交合安投资发展有限公司。

二、该项目原审批事项、规模、地点、性质等不得改变，如需改变，应重新报我局审批。

三、变更后建设单位应根据《关于六合机场安置房七里片区一期项目环境影响报告书的审批意见》（六环书复（2015）002号）要求进一步落实相关污染处理设施，加强环境管理，确保各类污染物达标排放。

二〇一五年九月十六日



附件三：建设工程规划许可证

中华人民共和国

建设工程规划许可证

320116201610240

建字第

发证机关

日期

2016年4月9日

南京市规划局

根据《中华人民共和国城乡规划法》第四十条规定，经审核，本建设工程符合城乡规划要求，颁发此证。

建设单位或者个人应当在取得建设工程规划许可证之日起一年内向住房和城乡建设主管部门申领施工许可批准文件

项目编号：L201300065六合JS01第01轮 证书编号：建字第320116201610240号

建设单位：南京中文合安投资发展有限公司

项目名称：六合机场安置房七里片区一期工程A、C地块（A地块）

建设地点：南京市六合区龙池街道

建筑编号	建筑用途	楼层		高度(m)		建筑面积(m ²)					
		起	止	地下	地上	地下	地上	底层	容积率	总面积	
A-1#开 头室+1 #配电 室	配电房、站	1	1	---	4.50	---	300.0	300.0	---	300.0	300.0
A-1#用 户变 室	配电房、站	1	1	---	4.50	---	96.0	96.0	---	96.0	96.0
A-2#配 电室	配电房、站	1	1	---	4.50	---	200.0	200.0	---	200.0	200.0
A-3#配 电室	配电房、站	1	1	---	4.50	---	200.0	200.0	---	200.0	200.0
A-4#配 电室	配电房、站	1	1	---	4.50	---	200.0	200.0	---	200.0	200.0
A-5#配 电室	配电房、站	1	1	---	4.50	---	200.0	200.0	---	200.0	200.0
A-6#配 电室	配电房、站	1	1	---	4.50	---	200.0	200.0	---	200.0	200.0
A-7#配 电室	配电房、站	1	1	---	4.50	---	200.0	200.0	---	200.0	200.0
A-8#配 电室	配电房、站	1	1	---	4.50	---	200.0	200.0	---	200.0	200.0
A-9#配 电室	配电房、站	1	1	---	4.50	---	200.0	200.0	---	200.0	200.0
A-10 配电站	一般住宅,配建 停车位(库)	-1	19	-3.00	52.10	727.6	13445.2	641.5	13445.2	14172.8	---
A-11 配电站	一般住宅,配建 停车位(库)	-1	19	---	---	727.6	---	---	---	---	---
A-12 配电站	一般住宅,配建 停车位(库)	-1	19	---	---	---	13445.2	---	13445.2	---	---
A-13 配电站	一般住宅,配建 停车位(库)	-1	19	-3.00	52.10	602.6	11315.9	643.9	11315.9	11918.5	---
A-14 配电站	一般住宅,配建 停车位(库)	-1	19	---	---	602.6	---	---	---	---	---
A-15 配电站	一般住宅,配建 停车位(库)	-1	19	---	---	---	11315.9	---	11315.9	---	---
A-16 配电站	一般住宅,配建 停车位(库)	-1	19	-3.60	52.10	484.1	9033.8	517.0	9033.8	9517.9	---
A-17 配电站	一般住宅,配建 停车位(库)	-1	19	---	---	484.1	---	---	---	---	---
A-18 配电站	一般住宅,配建 停车位(库)	-1	19	---	---	---	9033.8	---	9033.8	---	---
A-19 配电站	一般住宅,配建 停车位(库)	-1	19	-3.60	52.10	484.1	9033.8	517.0	9033.8	9517.9	---
A-20 配电站	一般住宅,配建 停车位(库)	-1	19	---	---	484.1	---	---	---	---	---
A-21 配电站	一般住宅,配建 停车位(库)	-1	19	---	---	---	9033.8	---	9033.8	---	---
A-22 配电站	一般住宅,配建 停车位(库)	-1	19	-3.60	52.10	484.1	9033.8	517.0	9033.8	9517.9	---
A-23 配电站	一般住宅,配建 停车位(库)	-1	19	---	---	484.1	---	---	---	---	---
A-24 配电站	一般住宅,配建 停车位(库)	-1	19	---	---	---	9033.8	---	9033.8	---	---
A-25 配电站	一般住宅,配建 停车位(库)	-1	12	-1.41	33.39	683.4	7165.0	680.3	7165.0	7848.4	---
A-26 配电站	一般住宅,配建 停车位(库)	-1	12	---	---	683.4	---	---	---	---	---
A-27 配电站	一般住宅,配建 停车位(库)	-1	12	---	---	---	7165.0	---	7165.0	---	---

第1页 共4页

A-A14	一般住宅, 配建 停车场(库)	-1	12	-1.41	33.39	683.4	7165.0	680.3	7165.0	7848.4
	配建停车场(库)	-1	-1	---	---	683.4	---	---	---	---
	一般住宅	1	12	---	---	---	7165.0	---	7165.0	---
A-A15	一般住宅, 配建 停车场(库)	-1	19	-3.00	52.10	602.6	11315.9	643.9	11315.9	11918.5
	配建停车场(库)	-1	-1	---	---	602.6	---	---	---	---
	一般住宅	1	19	---	---	---	11315.9	---	11315.9	---
A-A16	一般住宅, 配建 停车场(库)	-1	19	-3.60	52.10	334.4	5655.7	321.8	5655.7	5990.1
	配建停车场(库)	-1	-1	---	---	334.4	---	---	---	---
	一般住宅	1	19	---	---	---	5655.7	---	5655.7	---
A-A17	一般住宅, 配建 停车场(库)	-1	19	-3.60	52.10	334.4	5655.7	321.8	5655.7	5990.1
	配建停车场(库)	-1	-1	---	---	334.4	---	---	---	---
	一般住宅	1	19	---	---	---	5655.7	---	5655.7	---
A-A18	一般住宅, 配建 停车场(库)	-1	19	-3.60	52.10	669.7	11315.9	643.9	11315.9	11985.6
	配建停车场(库)	-1	-1	---	---	669.7	---	---	---	---
	一般住宅	1	19	---	---	---	11315.9	---	11315.9	---
A-A19	一般住宅, 配建 停车场(库)	-1	12	-1.41	33.39	756.2	8045.0	754.5	8045.0	8801.2
	配建停车场(库)	-1	-1	---	---	756.2	---	---	---	---
	一般住宅	1	12	---	---	---	8045.0	---	8045.0	---
A-A20	一般住宅, 配建 停车场(库)	-1	19	-3.00	52.10	484.1	8943.3	426.5	8943.3	9427.4
	配建停车场(库)	-1	-1	---	---	484.1	---	---	---	---
	一般住宅	1	19	---	---	---	8943.3	---	8943.3	---
A-A20	一般住宅, 配建 停车场(库)	-1	12	-1.41	33.39	372.9	4019.0	376.9	4019.0	4391.9
	配建停车场(库)	-1	-1	---	---	372.9	---	---	---	---
	一般住宅	1	12	---	---	---	4019.0	---	4019.0	---
A-A21	一般住宅, 配建 停车场(库)	-1	12	-1.41	33.39	563.0	6021.5	564.7	6021.5	6584.5
	配建停车场(库)	-1	-1	---	---	563.0	---	---	---	---
	一般住宅	1	12	---	---	---	6021.5	---	6021.5	---



向

A-A22	一般住宅, 配建 停车场(库)	-1	12	-1.41	33.39	683.4	7165.0	680.3	7165.0	7848.4
	配建停车场(库)	-1	-1	---	---	683.4	---	---	---	---
	一般住宅	1	12	---	---	---	7165.0	---	7165.0	---
A-A23	一般住宅, 配建 停车场(库)	-1	12	-1.41	33.39	683.4	7165.0	680.3	7165.0	7848.4
	配建停车场(库)	-1	-1	---	---	683.4	---	---	---	---
	一般住宅	1	12	---	---	---	7165.0	---	7165.0	---
A-A24	一般住宅, 配建 停车场(库)	-1	12	-1.41	33.39	550.2	5716.5	542.8	5716.5	6266.7
	配建停车场(库)	-1	-1	---	---	550.2	---	---	---	---
	一般住宅	1	12	---	---	---	5716.5	---	5716.5	---
A-A25	一般住宅, 配建 停车场(库)	-1	12	-1.41	33.39	372.9	4019.0	376.9	4019.0	4391.9
	配建停车场(库)	-1	-1	---	---	372.9	---	---	---	---
	一般住宅	1	12	---	---	---	4019.0	---	4019.0	---
A-A3	一般住宅, 配建 停车场(库)	-1	19	-3.00	52.10	484.1	8943.3	426.5	8943.3	9427.4
	配建停车场(库)	-1	-1	---	---	484.1	---	---	---	---
	一般住宅	1	19	---	---	---	8943.3	---	8943.3	---
A-A4	一般住宅, 配建 停车场(库)	-1	19	-3.00	52.10	727.6	13445.2	641.5	13445.2	14172.8
	配建停车场(库)	-1	-1	---	---	727.6	---	---	---	---
	一般住宅	1	19	---	---	---	13445.2	---	13445.2	---
A-A5	一般住宅, 配建 停车场(库)	-1	19	-3.00	52.10	602.6	11315.9	643.9	11315.9	11918.5
	配建停车场(库)	-1	-1	---	---	602.6	---	---	---	---
	一般住宅	1	19	---	---	---	11315.9	---	11315.9	---
A-A6	一般住宅, 配建 停车场(库)	-1	19	-3.60	52.10	334.4	5655.7	321.8	5655.7	5990.1
	配建停车场(库)	-1	-1	---	---	334.4	---	---	---	---
	一般住宅	1	19	---	---	---	5655.7	---	5655.7	---
A-A7	一般住宅, 配建 停车场(库)	-1	19	-3.60	52.10	334.4	5655.7	321.8	5655.7	5990.1
	配建停车场(库)	-1	-1	---	---	334.4	---	---	---	---
	一般住宅	1	19	---	---	---	5655.7	---	5655.7	---



向

A-18	一般住宅,配建 停车场(库)	-1	19	-3.60	52.10	334.4	5655.7	321.8	5655.7	5990.1
	配建停车场(库)	-1	-1	---	---	334.4	---	---	---	---
	一般住宅	1	19	---	---	---	5655.7	---	5655.7	---
A-19	一般住宅,配建 停车场(库)	-1	12	-1.41	33.39	756.2	8045.0	754.5	8045.0	8801.2
	配建停车场(库)	-1	-1	---	---	756.2	---	---	---	---
	一般住宅	1	12	---	---	---	8045.0	---	8045.0	---
A-A	住宅区物业管理 用房	1	2	---	10.80	---	540.0	270.0	540.0	540.0
A-地库	配建停车场(库)	-1	-1	-3.60	---	33523.4	---	---	---	33523.4
A-门卫	传达室	1	1	---	4.50	---	24.0	24.0	24.0	24.0
A-门卫	传达室	1	1	---	4.50	---	24.0	24.0	24.0	24.0
A-门卫	传达室	1	1	---	4.50	---	32.0	32.0	32.0	32.0
合计						47169.5	202528.7	14792.1	202528.7	249698.2

1、建筑高度为一层室内地坪至建筑北檐口。
2、本表中标注建筑层数中顶层为电梯机房。

其他说明

附件

备注

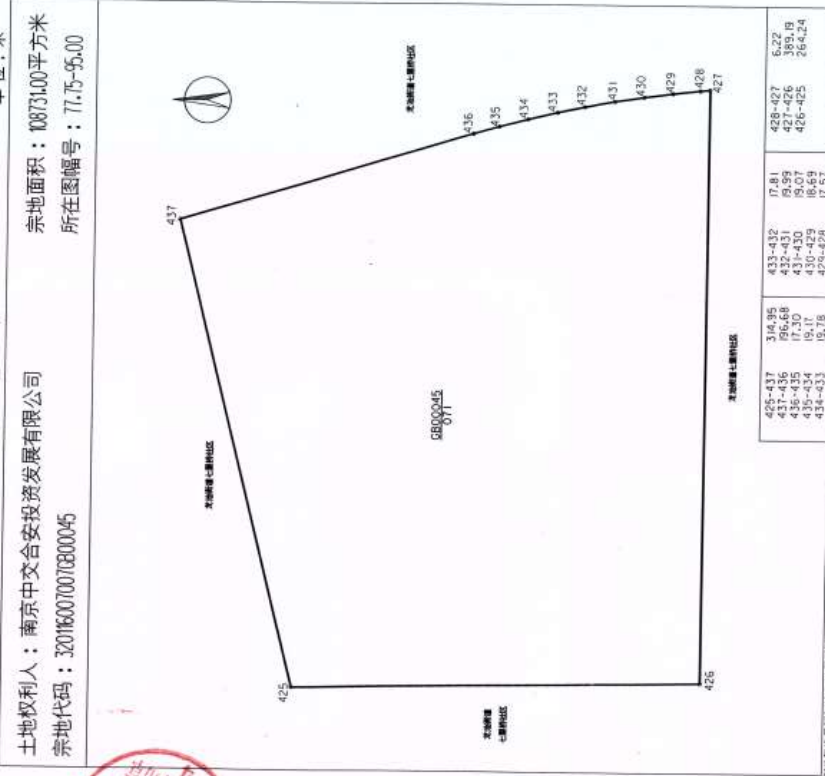
凡本审批意见未做具体规定的,应按现行有关法规和规范执行。

向

宗地图

单位：米

土地权利人：南京中文合安投资发展有限公司
 宗地面积：108731.00平方米
 宗地代码：32016007007GB00045 所在图幅号：77.75-95.00



宁六 国用 (2016) 第 05665 号

土地使用权人	南京中文合安投资发展有限公司		
座落	六合经济开发区		
地号	32016007007GB00045	图号	77.75-95.00
地类 (用途)	城镇住宅用地 (混合)	取得价格	
使用权类型	划拨	终止日期	
使用权面积	108731.00 M ²	其中	
		独用面积	108731.00 M ²
		分摊面积	0.00 M ²

根据《中华人民共和国宪法》、《中华人民共和国土地管理法》和《中华人民共和国城市房地产管理法》等法律法规，为保护土地使用权人的合法权益，对土地使用者申请登记的本证所列土地权利，经审查核实，准予登记，颁发此证。



南京市人民政府 (章)

2016 年 3 月 17 日

2016年03月17日
 宗地面积: 108731.00平方米
 宗地代码: 32016007007GB00045

项目编号: L201300065六合JS01第03轮 证书编号: 建字第320116201610239号

建设单位	南京中交安投投资发展有限公司											
项目名称	六合机场安置房七里片区一期工程A、C地块(C地块)											
建设地点	南京市六合区龙池街道											
建筑栋号	建筑用途	楼层		高度(m)		建筑面积(m ²)					总面积	
		起止	起	止	地下	地上	地下	地上	地上	底层		容积率
1	增压站(泵房)	-1	-1	-3.00	---	260.4	---	---	---	---	---	260.4
2	配电房、站	1	1	---	4.20	---	---	51.1	51.1	51.1	51.1	51.1
3	幼儿园	1	4	---	14.10	---	---	6662.9	2200.1	6662.9	6662.9	6662.9
4	合计	---	---	---	---	260.4	---	6714	2251.2	6714	6714	6974.4
其他说明												
附件												
备注 1、凡本许可内容未做具体规定的,应按现行有关法规和标准执行。 2、工程开工前应履行放线手续。												

中华人民共和国

建设工程规划许可证

建字第 320116201610239 号

根据《中华人民共和国城乡规划法》第四十条规定,经审核,本建设工程符合城乡规划要求,颁发此证。

发证机关

日期

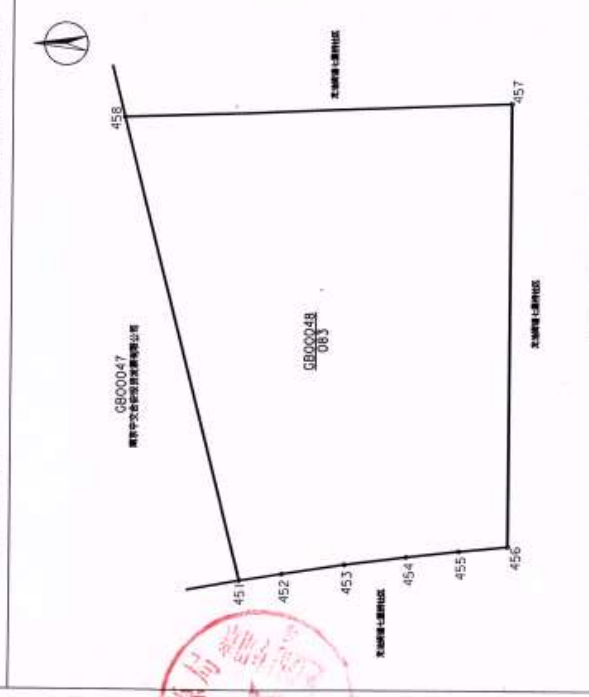


建设单位或者个人应当在取得建设工程规划许可证一年内向住房和城乡建设主管部门申领施工许可批准文件

宗地图

单位：米

土地权利人：南京中交安投资发展有限公司
 宗地代码：320116007007GB00048
 宗地面积：1536.74平方米
 所在图幅号：17.75-05.25



451-458	107.85	455-454	11.81
458-457	86.37	454-453	13.84
457-456	100.10	453-452	14.13
456-455	10.98	452-451	9.69
新图面积		1536.74	
新图面积		1536.74	

2016年3月17日
 南京中交安投资发展有限公司
 审核日期：2016年3月17日

2016年3月17日
 No. 035137320 S

宁六 国用(2016)第 05564 号

土地使用权人	南京中交安投资发展有限公司		
座落	六合经济开发区		
地号	320116007007GB00048	图号	17.75-05.25
地类(用途)	科研用地(幼)	取得价格	
使用权类型	划拨	终止日期	
使用权面积	7536.74	其中	7536.74
		分摊面积	0.00

根据《中华人民共和国宪法》、《中华人民共和国土地管理法》和《中华人民共和国城市房地产管理法》等法律法规，为保护土地使用权人的合法权益，对土地使用权人申请登记的本证所列土地权利，经审查核实，准予登记，颁发此证。



南京市人民政府(章)
 2016年3月17日

附件四：排水情况说明

情 况 说 明

六合区环境保护局：

六合机场安置房七里片区一期工程 A 地块住宅项目，位于南京六合经济开发区新港湾路以西，龙华路以北，龙须湖路以东，七里桥路以南，该项目于 2017 年 3 月底全部建成。

项目内雨水和污水管网的施工已经完成且分流到位，直径 DN500 的雨水管道分别接入到龙须湖路市政雨水主管网、七里桥路市政雨水主管网、新港湾路市政雨水主管网，直径 DN300 的污水管道分别接入到新港湾路污水市政主管网、七里桥路污水市政主管网并经龙华路污水提升泵站提升后最终送至雄州污水处理厂处理。

南京中交合安投资发展有限公司



情况说明

六合区环境保护局：

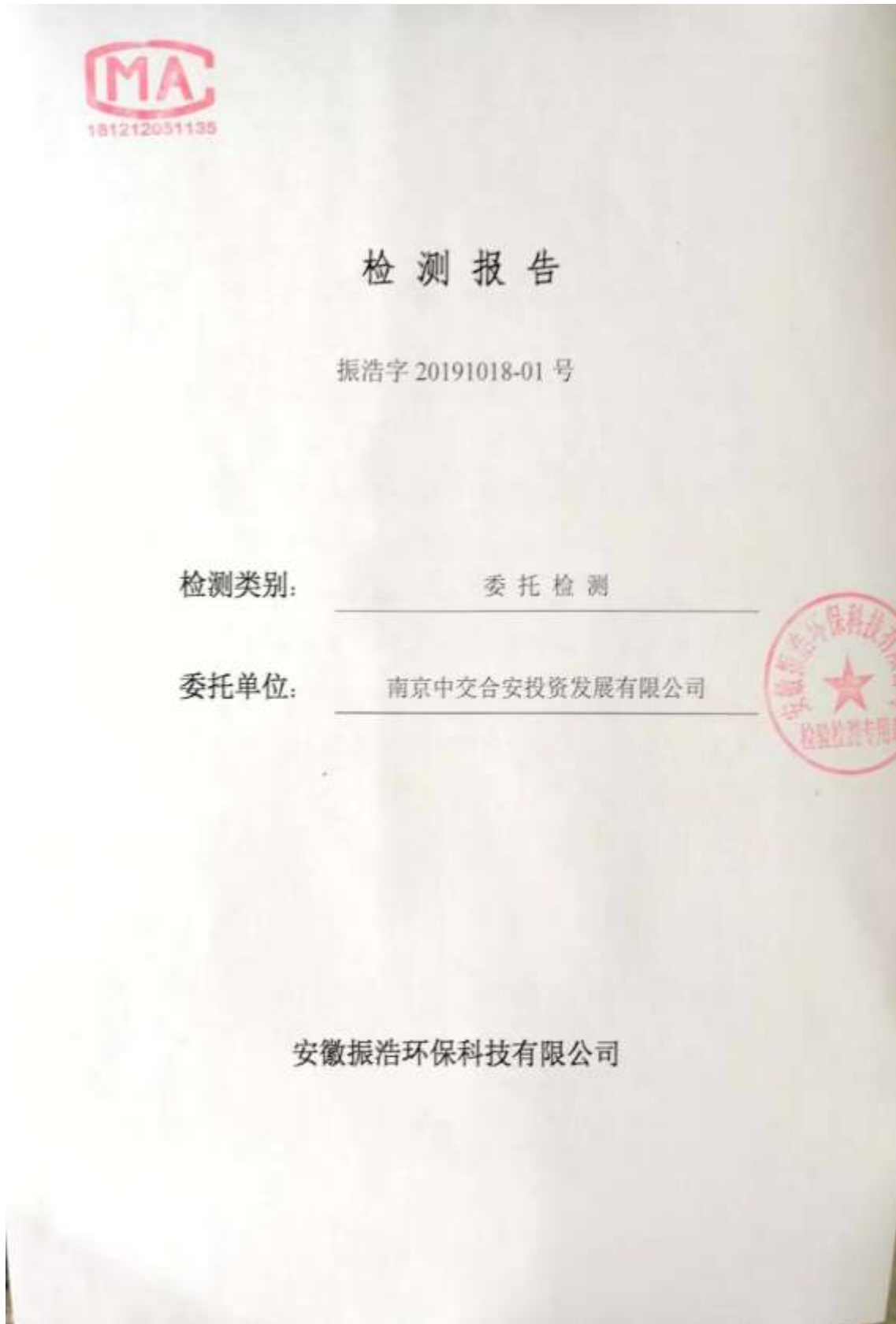
六合机场安置房七里片区一期工程 C 地块幼儿园项目，位于南京六合开发区新港湾路以西，龙须湖路以东，七里桥路以南，该项目于 2016 年 11 月底全部建成。

项目内雨水和污水管网的施工已经完成且分流到位，直径 DN300 的雨水管道接入到新港湾路市政雨水主管网，直径 DN300 的污水管道接入到新港湾路污水市政主管网并经龙华路污水提升泵站提升后最终送至雄州污水处理厂处理。

南京中交合安投资发展有限公司



附件五：环境检测报告



声 明

- 一、报告必须加盖单位 CMA/检验专用章和骑缝检验专用章，否则无效；
- 二、对本报告有异议者，应在收到报告十五日内书面向我司提出，逾期不予受理；
- 三、本报告不得自行涂改、增删，否则一律无效；
- 四、本报告检测结果仅对被测地点、对象及当时情况有效；对于委托单位自送样品的，本报告结果只对送检样品负责；
- 五、本报告无审核人、签发人（授权签字人）签字无效；
- 六、未经我单位书面许可，不得复制或引用检测报告；
- 七、未经书面许可，本报告不得用于任何广告宣传；
- 八、本报告解释以公司为准。

地址：安徽省淮南经济技术开发区标准化厂房（撮兴路和农科路交汇处）6 号楼第 4 层
邮编：232000 电话：0554-2211577

电子信箱：ahzhjjcqx@163.com



ZHEP

编号字 20191018-01 号

安徽振浩环保科技有限公司 检测报告

受检单位	南京中交合安投资发展有限公司		地址	南京市六合区龙池街道	
联系人	王总	电话	180 2153 4399	邮编	211500
检测类别	噪声				
检测目的	委托检测				
采样日期	2019年10月15日、16日		采样人员	钱振武、胡玉娇	
分析日期	2019年10月15日、16日		分析人员	钱振武	
检测内容	噪声：社会生活环境噪声				
备注	/				
检测依据	详见报告第2页				
检测仪器	· 详见报告第2页				
检测结论	详见报告第3页				
编制	_____				
审核	_____				
签发	_____				



一、检测依据

表 1 检测分析方法

序号	检测项目	检测依据	检出限
1	噪声	《社会生活环境噪声排放标准》(GB22337-2008)	/

表 2 主要检测仪器

序号	检测项目	仪器名称、型号及编号
1	噪声	多功能声级计、AWA6228+、ZHYQ-015



二、噪声

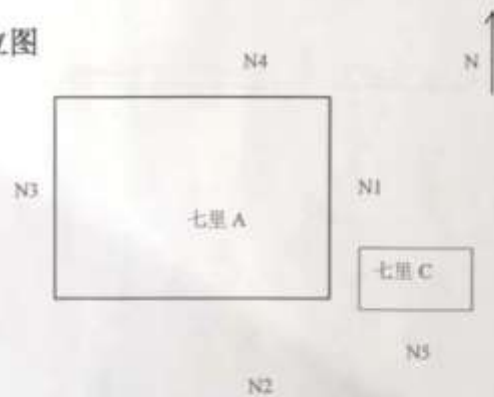
表3 噪声检测结果

检测时间		2019.10.15					2019.10.16				
检测点位		N1	N2	N3	N4	N5	N1	N2	N3	N4	N5
检测位置		东	南	西	北	南	东	南	西	北	南
等效声级 (dB(A))	昼间	56.1	54.8	56.2	55.2	55.8	56.7	55.8	55.1	56.1	54.8
	夜间	41.5	43.7	41.5	43.1	42.8	42.6	42.1	43.6	42.4	42.6

表4 噪声检查气象参数

采样时间		平均风速 (m/s)	风向	天气状况	气温 (°C)
2019.10.15	昼间	2.1	南	晴	29
	夜间	2.3	南	晴	21
2019.10.16	昼间	2.2	南	晴	28
	夜间	2.3	南	晴	20

噪声检测点位图



报告结束

第 3 页 共 3 页

附件六：幼儿园食堂油烟净化器证书

